

Note sur le retranchement de Romery (canton de Guise)

CONTRIBUTION A L'ÉTUDE DES SITES FORTIFIÉS DE HAUTEUR DE LA HAUTE VALLÉE DE L'OISE

L'évidente nécessité et l'urgence de dresser une carte archéologique de la Thiérache ont amené le Groupe de Recherches Archéologiques de la Thiérache à établir, à partir des premiers recensements faits au siècle dernier et des travaux de la Société Archéologique de Vervins, un nouveau programme de prospections, avec l'aide de l'avion en particulier.

C'est au cours d'un survol de la vallée de l'Oise en amont de Guise qu'a été repéré, en mars 1976, le retranchement de Romery, inédit semble-t-il (Fig. 2).

Outre la rareté des sites fortifiés de ce type signalés jusqu'ici en Thiérache (Jorrand C., 1976), son intérêt réside aussi dans l'état assez exceptionnel de conservation du rempart dû à la nature bocagère de la haute vallée de l'Oise. Cependant la reconversion actuelle de l'herbage en culture et les travaux de nivellement qu'elle entraîne le menacent à brève échéance. Cette découverte rappelle enfin — s'il en était encore besoin dans une région privilégiée par les recherches de M. R. Agache — l'utilité de la prospection et de la photographie aériennes ; même dans les régions de bocage, où ombres portées et indices topographiques en particulier sont révélateurs, et même avec les faibles moyens de l'amateur (1).

Le camp d'Arsimon (2) a été installé au voisinage de l'Oise sur un éperon qui domine à distance la rive gauche et le confluent de la rivière et du ruisseau de Wiège (Fig. 1). L'éperon est barré par un rempart en forme de croissant dont le sommet actuel domine la plate-forme intérieure d'environ 2,50 mètres, de 3 mètres le fond

(1) Ces prospections aériennes sont subventionnées depuis 1974 par le Service des Fouilles et Antiquités (Secrétariat d'Etat à la Culture) à raison d'une dizaine d'heures de vol par an en moyenne.

(2) Cadastre de 1826 (aujourd'hui « Arsimon »). Carte I.G.N. au 1/25.000, Guise 5-6. Coordonnées : x = 699500 ; y = 244750 ; z = 130 m.

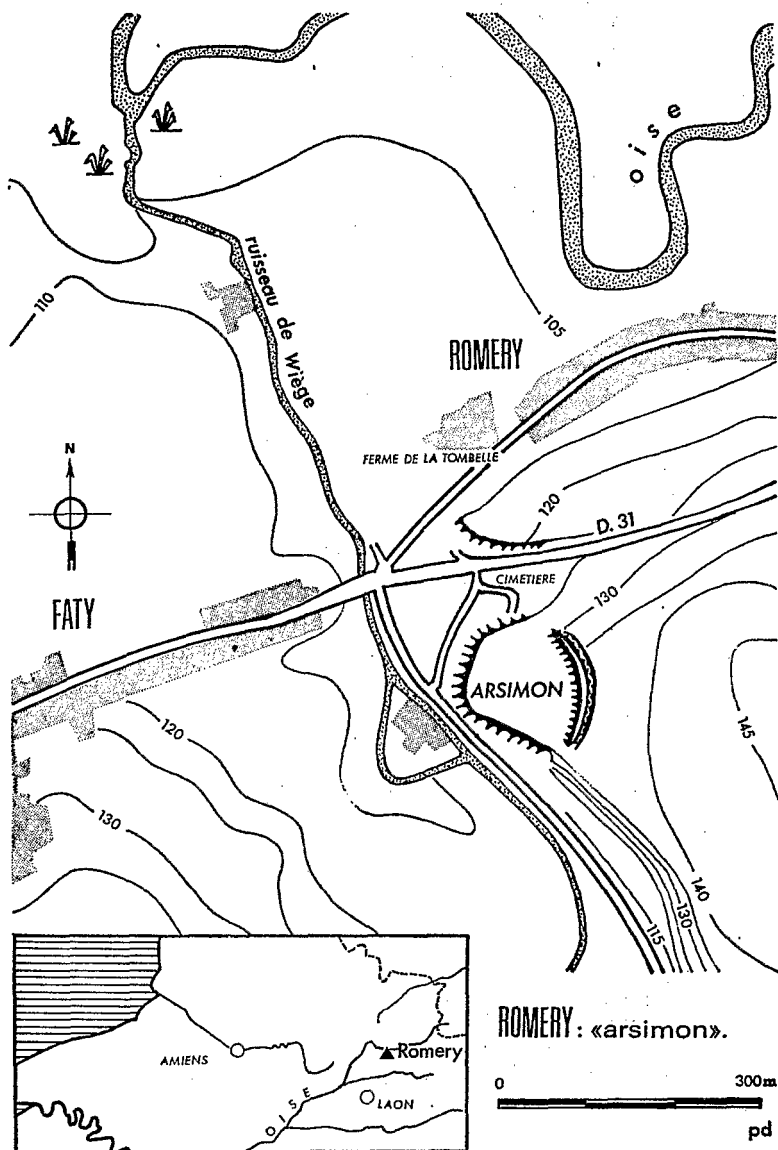


Fig. 1 — Le site d'Arsimon : situation géographique et croquis topographique.

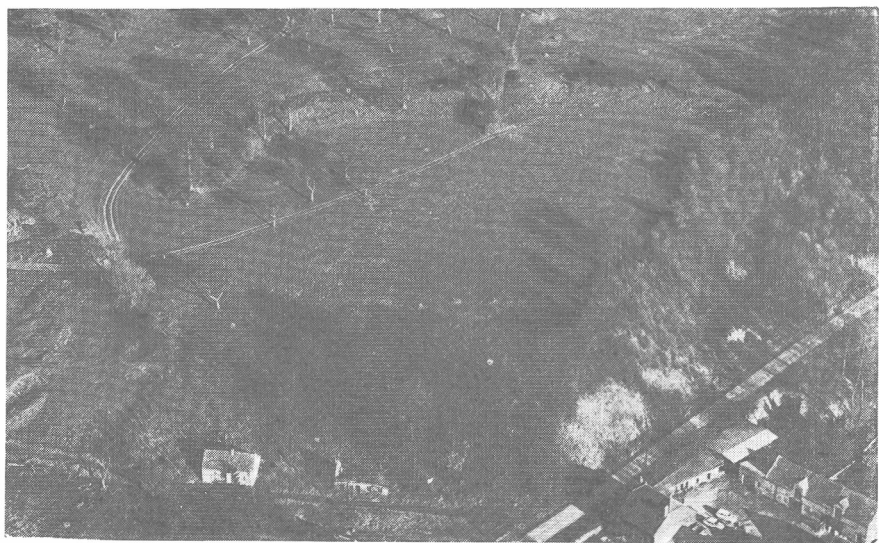
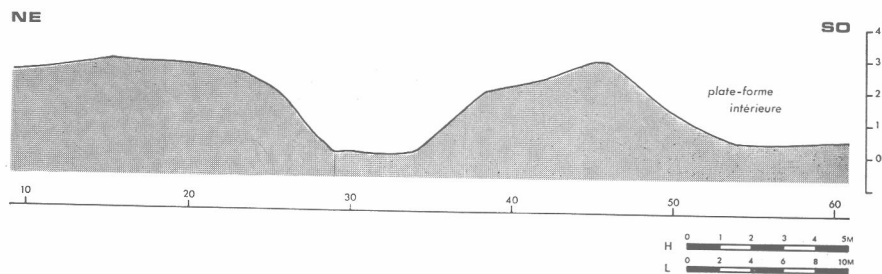


Photo aérienne P. Dausse.

Fig. 2 — Le camp de Romery vu de l'ouest.



g.r.a.t. 1976

Fig. 3 — Coupe du fossé et de la barre.

du fossé (Fig 3) — fossé d'une douzaine de mètres de large, à fond plat ; seule une coupe permettrait en réalité de restituer le profil primitif de la barre et de rendre compte d'aménagements postérieurs.

Il s'agit donc d'un ensemble de modestes dimensions qui se distingue des camps de Mondrepuis et de Macquenoise, sites de hauteur en amont, par l'exiguïté de sa plate-forme dont la superficie ne dépasse guère un hectare.

Son implantation — à proximité d'une artère navigable, d'un confluent et d'un gué probablement ancien (3), sur le vieux chemin de Guise à Hirson (4) jalonné de forteresses au Moyen Age (5) — paraît bien répondre au souci de s'assurer la maîtrise de voies importantes, combinant ainsi « les avantages d'un site à vocation commerciale avec ceux d'un site stratégique » (Desbordes J.-M., 1975). La découverte à Romery de « vases d'une forme très élégante » attribués par Piette à l'époque romaine (Piette A., 1863), le toponyme *la Tombelle* attaché à la ferme voisine (Fig 1), s'ajoutent encore à la qualité de ce contexte.

Il n'en demeure pas moins hasardeux d'avancer une chronologie. Plus encore que pour les camps de Mondrepuis — oppidum de type belge, vraisemblablement occupé depuis le néolithique — et de Macquenoise, peut-être protohistorique (6). En l'absence de trouvailles de surface, faute de sondages stratigraphiques mais compte tenu de sa situation, de ses fonctions, de ses différences typologiques avec les ouvrages médiévaux reconnus en Thiérache nous proposons — provisoirement — d'attribuer au site fortifié d'*Arsimon*, à Romery, une origine protohistorique.

Pierre DAUSSE.

(3) le gravier de Romery a connu plusieurs escarmouches au cours de la Guerre de Trente Ans et de la Fronde. Il a été utilisé jusqu'en 1927, date de la construction du pont (Monographie scolaire, 1947).

(4) attesté encore par les cadastres du XIX^e : la *voyette d'Hirson* à Proisy ; le *chemin d'Hirson* à Englancourt...

(5) un site probable de maison-forte a été repéré par avion à Romery, près de l'ancien gué sur l'Oise, grâce à l'exceptionnelle sécheresse d'août 1976.

(6) il n'existe pour Macquenoise aucun relevé précis et l'observation est gênée par la couverture forestière. L'occupation du site, a priori, peut être schématisée ainsi : retranchement protohistorique sur un rebord de plateau, parallèle à l'Oise ; carrières et fabrique de mortiers, meules, urnes funéraires en arkose à l'époque gallo-romaine ; implantation d'une maison-forte au moyen âge (par Jacques d'Avesnes, en 1183, suivant la tradition).

BIBLIOGRAPHIE (études régionales)

- AGACHE R., 1970 - Détection aérienne de vestiges protohistoriques, gallo-romains et médiévaux dans le bassin de la Somme et ses abords, n° spécial du *Bull. de la Soc. de Préhist. du Nord*.
- DAUSSE P., 1975 - Quelques ouvrages de terre du haut bassin de l'Oise. Essais de prospection aérienne en milieu non labouré, *Cahiers archéologiques de Picardie*, II.
- Mottes et châteaux de Thiérache. Archéologie médiévale dans le Haut Pays et dans le Nord de la France. *Etudes du Comité d'histoire du Haut Pays*, t. I.
- DEFLORENNE A., 1973 - Le château de Macquenoise et le camp d'Arkose. Documents archéologiques et historiques sur la région de Macquenoise, Mémoire dactylographié.
- DESBORDES J.-M., 1975 - La Picardie antique. *Archeologia*, n° 80.
- DESMAZURES A., 1883 - Histoire de Saint Michel en Thiérache.
- FLEURY E., 1878 - Antiquités et monuments du Département de l'Aisne.
- JORRAND C., 1976 - Les sites fortifiés préhistoriques et protohistoriques en Picardie. *Revue Archéologique de l'Oise*, n° 7.
- MATTON A., 1871 - Dictionnaire topographique du Département de l'Aisne.
1898 - Histoire de la ville et des environs de Guise.
- MORLET M.-T., sans date - Toponymie de la Thiérache.
- PIETTE A., 1863 - Chaussées romaines ; carte pour servir à l'histoire des itinéraires gallo-romains. *Bull. de la Soc. Acad. de Laon*, t. XIII.
Sans date - Les buttes, mottes et tombelles du Département de l'Aisne. Manuscrit inédit. Soc. Archéol. de Vervins et de la Thiérache.
- MONOGRAPHIE de Romery, 1947 - Ecole de Romery. Inspection Départementale de l'Education Nationale, Hirson.
-